



Protestantse  
Kerk

Vindplaats van  
geloof, hoop en liefde

# Zinvolle verbinding

Hoe kan de kerk een zinvolle sociale bedding  
creëren voor jongvolwassenen?



Een korte weergave van het onderzoek *Zinvolle verbinding - Een sociale infrastructuur voor zingeving onder postmoderne jongvolwassenen in Nederland*, door ing. Jurjen de Groot MBA







## 1. De aanleiding

**Hoe leg je de verbinding tussen geloof, kerk en het leven van alledag? Het is een vraag die me al jaren bezighoudt.**

Ik werk nu al ruime tijd voor de Protestantse Kerk, de laatste jaren als directeur van de dienstenorganisatie. Het is overduidelijk dat die kerk geen vanzelfsprekendheid meer is in de samenleving. Haar toekomst staat onder druk. Toch ben ik ervan overtuigd dat de kerk een vitale en betekenisvolle rol kan hebben in de maatschappij van morgen.

Ik wil graag bijdragen aan die toekomstgerichte kerk. In mijn MBA-opleiding heb ik daarom nieuwe perspectieven voor de kerk onderzocht. Mijn onderzoek is het slotstuk van die studie. De kern van dit onderzoek is: hoe slaan we de brug tussen geloof en leven, tussen verschillende generaties, tussen kerk en samenleving? Ik deel de belangrijkste resultaten graag met je.

*Ing. Jurjen de Groot MBA*

## 2. Waar staan we?

De Nederlandse samenleving is de laatste decennia sterk veranderd. Dat geldt zeker ook voor onze manier van geloven. Vier opvallende ontwikkelingen.



### De zuilen van vroeger zijn afgebrokkeld

In het verleden verenigden we ons rond pijlers van religie en ideologie. Maar die vertrouwde zuilen - van de protestants-christelijke tot de socialistische - zijn grotendeels ingestort.



### De kerk sluit niet aan op de levensvisie van driekwart van de Nederlanders

Dat is terug te zien in de ledenaantallen van de kerken. De Protestantse Kerk bijvoorbeeld krimpt jaarlijks met 3%.



### Vooral jongvolwassenen weten de weg naar de kerk niet meer te vinden

Zij ervaren een kloof tussen maatschappij en kerk, en tussen hun zoeken naar zin en de manier waarop de kerk daarmee omgaat.



### Maar: de vraag naar zingeving is niet verdwenen

Uit onderzoek blijkt juist dat veel Nederlanders actief bezig zijn met zinvragen. Ze hebben ook behoefte om daarover door te praten. De coronacrisis heeft dit zelfs versterkt.





### 3. Wat is de vraag van dit onderzoek?

**Jongere generaties zijn volop bezig met zingeving. Maar de kerk is steeds minder vaak de plek waar ze de antwoorden zoeken. Welke sociale context helpt hen dan wél?**

Veel jongvolwassenen stellen grote vragen, maar ze doen dat in toenemende mate buiten een kerkelijke omgeving. Hoe ziet die zoektocht eruit? Waar worstelen ze mee? Hoe vinden ze betekenis? En hoe kan de kerk daarmee omgaan? Het zijn wezenlijke vragen voor de toekomst van de kerk. Met mijn onderzoek wilde ik uitzoeken welke sociale context jongvolwassenen nodig hebben om te zoeken naar zin. Kernachtig geformuleerd in een onderzoeksvraag:

*Welke behoeften hebben jongvolwassenen in Nederland ten aanzien van de **sociale infrastructuur** om invulling te geven aan **zingeving**?*

#### 3x onderzoek

Het onderzoek bestond uit drie onderdelen:

1. Bestuderen van **theorie** over het thema.
2. Kwalitatief onderzoek: **interviews** met jongvolwassenen (25-35 jaar).
3. **Combineren** van de theorie met de gegevens uit de interviews.

Het resultaat is een raamwerk voor een passende sociale infrastructuur. Dat vind je bij punt 6. Maar eerst duiken we in de thema's van de onderzoeksvraag: *zingeving* en *sociale infrastructuur*.



## 4. Wat bedoelen we met zingeving?

**Wetenschappers worstelen al decennialang met de definitie van zingeving. Als je die definities naast elkaar legt, komen er telkens een aantal kernelementen terug.**

Traditioneel gezien gaat het bij zingeving vooral om een grootse ervaring - iets wat uitstijgt boven het gewone leven. Maar vandaag de dag vinden mensen juist ook zingeving in het alledaagse. Het zijn twee kanten van dezelfde medaille. Zin zit in het grote en in het kleine. Juist in de verbinding van die twee ervaar je zingeving.



Het **ervaren van een doel in het leven** komt in bijna alle definities van zingeving terug. Heb je een doel, dan werk en leef je ergens naartoe - vooral als het een langetermijndoel is. Dat geeft richting aan je leven. Zo'n doel kan een concreet iets zijn, maar ook een subjectief idee, een levensvervulling. Religie en spiritualiteit dragen sterk bij aan het ervaren van zo'n levensvervulling.



Bij zingeving hoort ook dat je grip hebt: **een begrijpelijk en ordelijk leven**. Je moet immers het gevoel hebben dat je leven logisch in elkaar zit, dat je jouw doelen en waarden ook echt kunt realiseren. Regelmaat, voorspelbaarheid en betrouwbare verbindingen zijn dan ook belangrijk om betekenis te ervaren. Het zijn elementen die je veel terugziet in religie.



Een zinvol leven is **een leven dat van betekenis is**. Je wilt graag ervaren dat jouw denken en doen iets bijdragen. Waarden zoals naastenliefde, vertrouwen, gelijkwaardigheid en solidariteit kunnen hierin een belangrijke rol spelen. In een religie kun je jouw leven en je waarden spiegelen aan Gods woord. Ook een positief gevoel van eigenwaarde draagt bij aan een betekenisvol leven.



Voor veel mensen is het **behoren tot een groep** essentieel om zin te ervaren. Verbindingen tussen mensen leveren een grote bijdrage aan zingeving. Uit onderzoek blijkt dat veel mensen hun persoonlijke relaties - vooral met familie en vrienden - zelfs als belangrijkste bron van zingeving zien. Ook hier draagt religie aan bij, als een netwerk van sociale relaties.

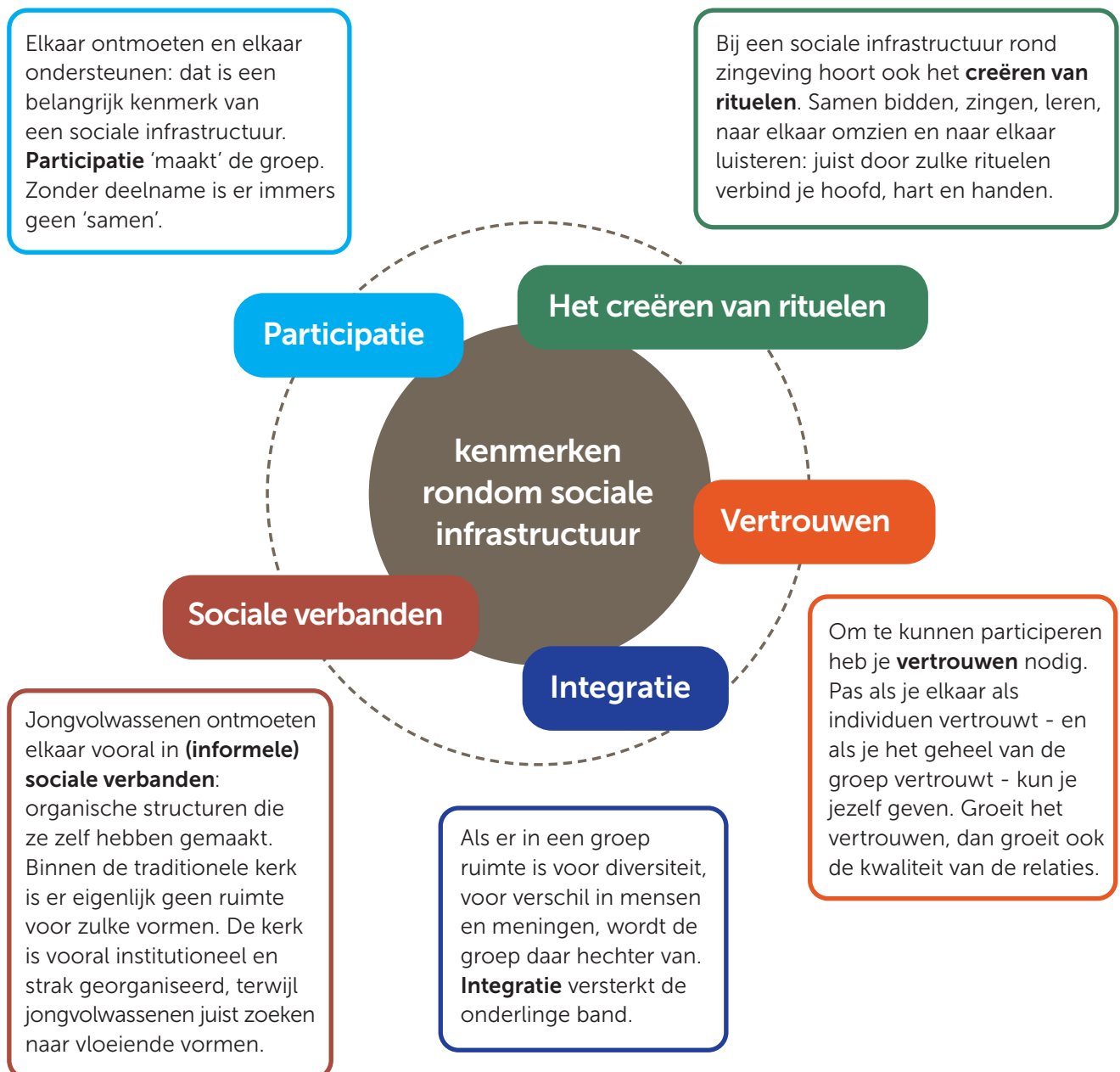


## 5. Wat bedoelen we met een sociale infrastructuur?

We zagen net dat het 'horen bij een groep' een belangrijke bron van zingeving is. Met andere woorden: zingeving staat eigenlijk nooit los van een sociale bedding. Ook die sociale bedding - of 'sociale infrastructuur' - heeft een aantal basiskenmerken.

Uit onderzoek blijkt dat een passende sociale infrastructuur maakt dat mensen meer betrokken raken bij zingeving. Het is dan wél belangrijk dat de zingevingvraag en de sociale bedding goed op elkaar aansluiten. In de Protestantse Kerk zijn we dit - als het gaat om de jongere

generaties - deels kwijtgeraakt. We matchen niet goed met hun behoeften: niet alleen sluiten we niet aan op hun vraag, maar ook niet op hun sociale omgeving. Daarom is het belangrijk om te snappen wat de kenmerken zijn van een sociale infrastructuur.







## De rivier en de bedding

Het beeld van een rivier kan je helpen om te snappen hoe zingeving en sociale context samenhangen. Het water (de zingeving) heeft een goede bedding (de sociale infrastructuur) nodig om te kunnen stromen. Als die infrastructuur te beperkend is - bijvoorbeeld door bepaalde regels of gebruiken - stagneert de stroom. Dan zoekt hij een andere uitweg en vormt hij een nieuwe bedding.

Vaak zijn we in de kerk gericht op een van de twee kanten: zingeving óf sociale bedding. We proberen bijvoorbeeld op inhoud aan te sluiten bij de jongere generaties, maar we passen onze vormen en structuren niet op hen aan. Of we kiezen juist voor nieuwe vormen en structuren, maar haken inhoudelijk niet aan bij waar zij echt staan.

Dit onderzoek laat zien dat het én-én is. Juist in de verbinding tussen zingeving en de sociale infrastructuur veranderen er dingen en vinden jongvolwassenen erkenning en herkenning.

## 6. Een sociale infrastructuur voor jongvolwassenen

**We hebben nu helder wat we onder zingeving verstaan en wat een sociale infrastructuur is. Dat brengt ons bij de kern: wat is een passende sociale bedding voor zingeving onder jongvolwassenen?**

Uit de theorie weten we dat zingeving en een sociale bedding elkaar versterken. In mijn gesprekken met jongvolwassenen heb ik onderzocht hoe zij aankijken tegen zingeving en hoe ze die sociale bedding voor zich zien. Als we theorie en gespreksresultaten naast elkaar leggen, komt daar een model uit dat sociale bedding en zingeving combineert. Het laat zien in welke setting zinvragen

onder jongvolwassenen de ruimte kunnen krijgen.

Voordat we in dit model duiken, bespreken we eerst kort de afbakening van dit onderzoek: wie zijn die jongvolwassenen precies? En: zijn model, conclusies en aanbevelingen bruikbaar voor elk type kerk?

### Over welke jongvolwassenen hebben we het eigenlijk?

In mijn onderzoek heb ik me bewust gericht op jongvolwassenen (25-35 jaar) omdat in deze groep de meeste uitschrijvingen plaatsvinden, met name onder doopleden. Het is belangrijk om te weten wat hen beweegt.

Maar: de ene jongvolwassene is de andere niet. Aan de ene kant van het spectrum heb je jongvolwassenen die sterk hechten aan traditionele waarden (plichtsgetrouw, behoudende standpunten). Aan de andere kant vind je jongvolwassenen met postmoderne waarden (gericht op ontplooiing, ervaring, bewust leven).

Ik heb mijn onderzoek gedaan onder die laatste groep. Als kerk weten we juist deze postmoderne jongvolwassenen niet goed aan ons te binden. Tegelijk delen we wel bepaalde waarden met hen. Dat maakt deze groep zo interessant: we kunnen met elkaar in gesprek omdat we een gedeelde basis hebben, en tegelijk kunnen zij ons verrijken met nieuwe inzichten.

### Wat kan mijn kerk hiermee als we ons op andere groepen richten?

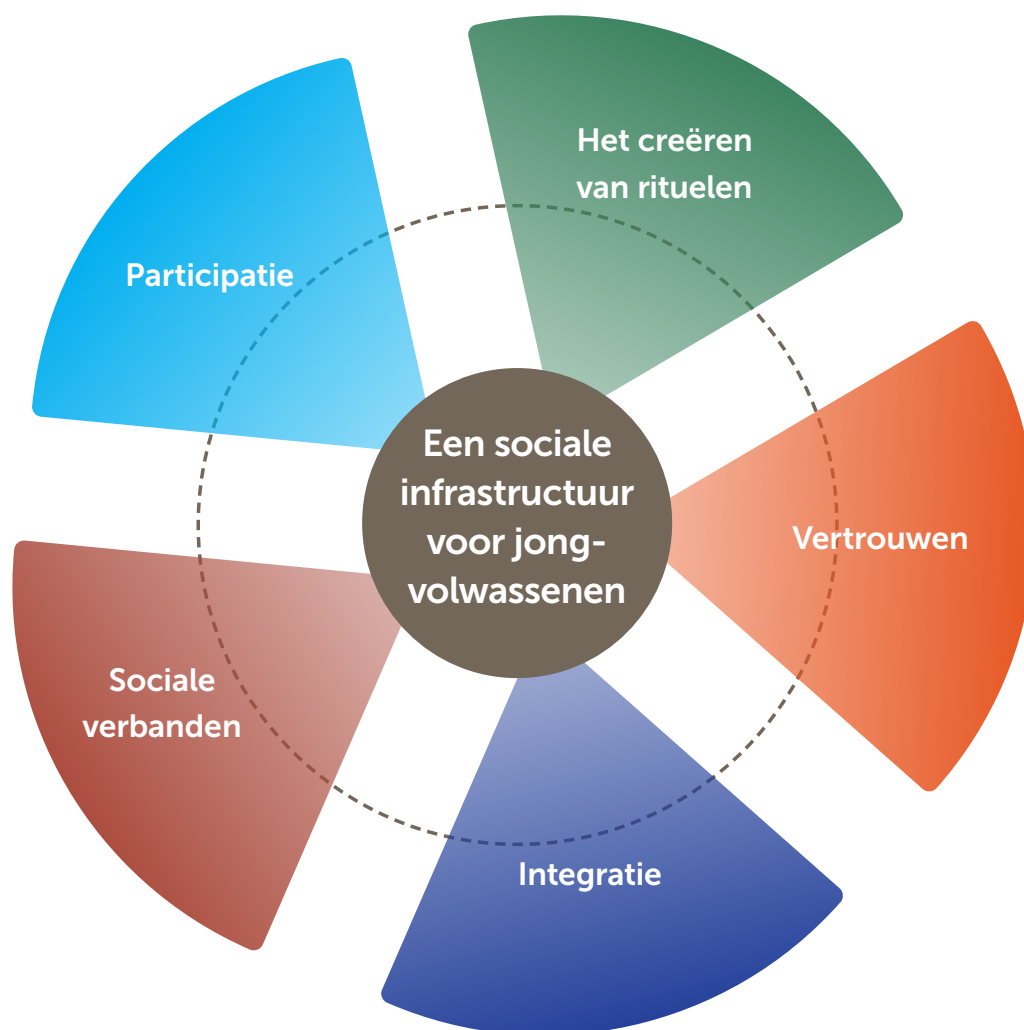
Misschien focust jouw gemeente zich vooral op traditionele jongvolwassenen, of groepen die tussen traditie en postmoderniteit in zitten. Ik kan me voorstellen dat je je dan afvraagt wat je kunt met de inzichten en aanbevelingen die hierna volgen. Die gaan immers specifiek over postmoderne jongvolwassenen? Toch denk ik dat het onderzoek je verder helpt, om deze redenen:

- **Het model uit dit onderzoek is breed inzetbaar**

In het model hierna is een sociale infrastructuur uitgewerkt voor postmoderne jongvolwassenen. Maar je kunt het model ook toepassen op andere groepen. Aan de hand van de vijf kenmerken uit het model kun je in gesprek met de groep die jij wilt bereiken: welke sociale verbanden zijn voor hen belangrijk, wat hebben zij nodig om zich vertrouwd te voelen, welke rituelen spreken hen aan?

- **Het onderzoek prikkelt je om de brug te slaan naar buitenstaanders**

Of jouw gemeente nu leden verliest door uitstroom van traditionele of juist meer postmoderne jongvolwassenen, in beide gevallen geldt dat het niet goed lukt om hun taal te spreken. Dit onderzoek geeft je input om de verbinding te herstellen. Tegelijk prikkelt het je om de brug te slaan naar jongvolwassenen buiten je kerk.



## Sociale verbanden

- Jongvolwassenen zoeken zingeving vooral in **informele groepen**: plekken waar je verschillende perspectieven op zin en geloof kunt bespreken, waar geen oordeel is, waar je samen leuke dingen doet en elkaar steunt en aanmoedigt. Die groepen kunnen (losjes) verbonden zijn aan bijvoorbeeld een kerk.

*Dit raakt aan de zingevingkenmerken **betekenisvol leven** en **horen bij een groep**.*

- Ook **online platforms** zijn voor jongvolwassenen een bron van inspiratie en ontmoeting: een goed verzorgde digitale omgeving waar je filmpjes, Q&A's, nieuws en korte artikelen vindt en waar je

met elkaar in gesprek kunt. Zo'n (online) sociaal netwerk is altijd gekoppeld aan andere social media.

*Dit raakt aan de zingevingkenmerken **betekenisvol leven**, **grip op het leven** en **horen bij een groep**.*

- Het **horen bij een instituut** is wel degelijk een wens van veel jongvolwassenen. Een plek waar je wijsheid, houvast, structuur en vaste rituelen vindt, en waar je kunt reflecteren op je eigen leven. Maar voor hen is het essentieel dat je die plek samen vormgeeft: dat hij niet vooraf vaststaat.

*Dit raakt aan de zingevingkenmerken **betekenisvol leven** en **grip op het leven**.*





## Participatie

- **Familie** is voor jongvolwassenen heel belangrijk. In een gezond gezin ben je er onvoorwaardelijk voor elkaar, is er ruimte en openheid om te zoeken en te groeien, en word je ondersteund én uitgedaagd om zaken van verschillende kanten te bekijken.

*Dit raakt aan het zingevingskenmerk **horen bij een groep**.*

- **Vrienden** spelen een sleutelrol in de omgang van jongvolwassenen met zingeving. Onder vrienden kunnen ze zichzelf zijn, grote vragen delen, waardevolle gesprekken hebben en samen optrekken.

*Dit raakt aan het zingevingskenmerk **horen bij een groep**.*

- Ook in **grote groepen met onbekende mensen** worden jongvolwassenen geraakt. Bij een grote bijeenkomst of een festival kun je je onderdeel voelen van een groter geheel, meegenomen worden in een gezamenlijke ervaring en 'opgetild' worden door de massa.

*Dit raakt aan het zingevingskenmerk **doel in het leven**.*



## Creëren van rituelen

- **Muziek** maakt ruimte voor je emoties, het geeft een stem aan dat wat je moeilijk kunt verwoorden, het raakt zelfs aan de ervaring van het eeuwige. Het is bij uitstek een vorm die de cultuur van jongvolwassenen verbindt met zingeving en religie. Ook het samen máken van muziek tilt je naar een hoger plan.

*Dit raakt aan het zingevingskenmerk **doel in het leven**.*

- Wat voor muziek geldt, speelt ook bij andere kunstvormen. **Expressie** kan - in allerlei vormen - helpen om zingeving te ervaren en te uiten.

*Dit raakt aan het zingevingskenmerk **doel in het leven**.*

- Binnen de muren van een monumentale kerk kun je tot stilstand komen en je verbonden voelen met het hogere. **Sacrale gebouwen** - en de rituelen die daar uitgevoerd worden - spelen voor jongvolwassenen ook een rol in het ervaren van zingeving.

*Dit raakt aan het zingevingskenmerk **doel in het leven**.*



## Vertrouwen

- Een goede sociale infrastructuur schept een **vertrouwensvolle ruimte**. Een plek waar je je veilig voelt en een emotionele binding durft aan te gaan. Waar je begrepen - en niet veroordeeld - wordt, waar je ervaart dat je niet alleen staat, ook als je met lastige dingen worstelt.

*Dit raakt aan de zingevingskenmerken **doel in het leven en horen bij een groep**.*



## Integratie

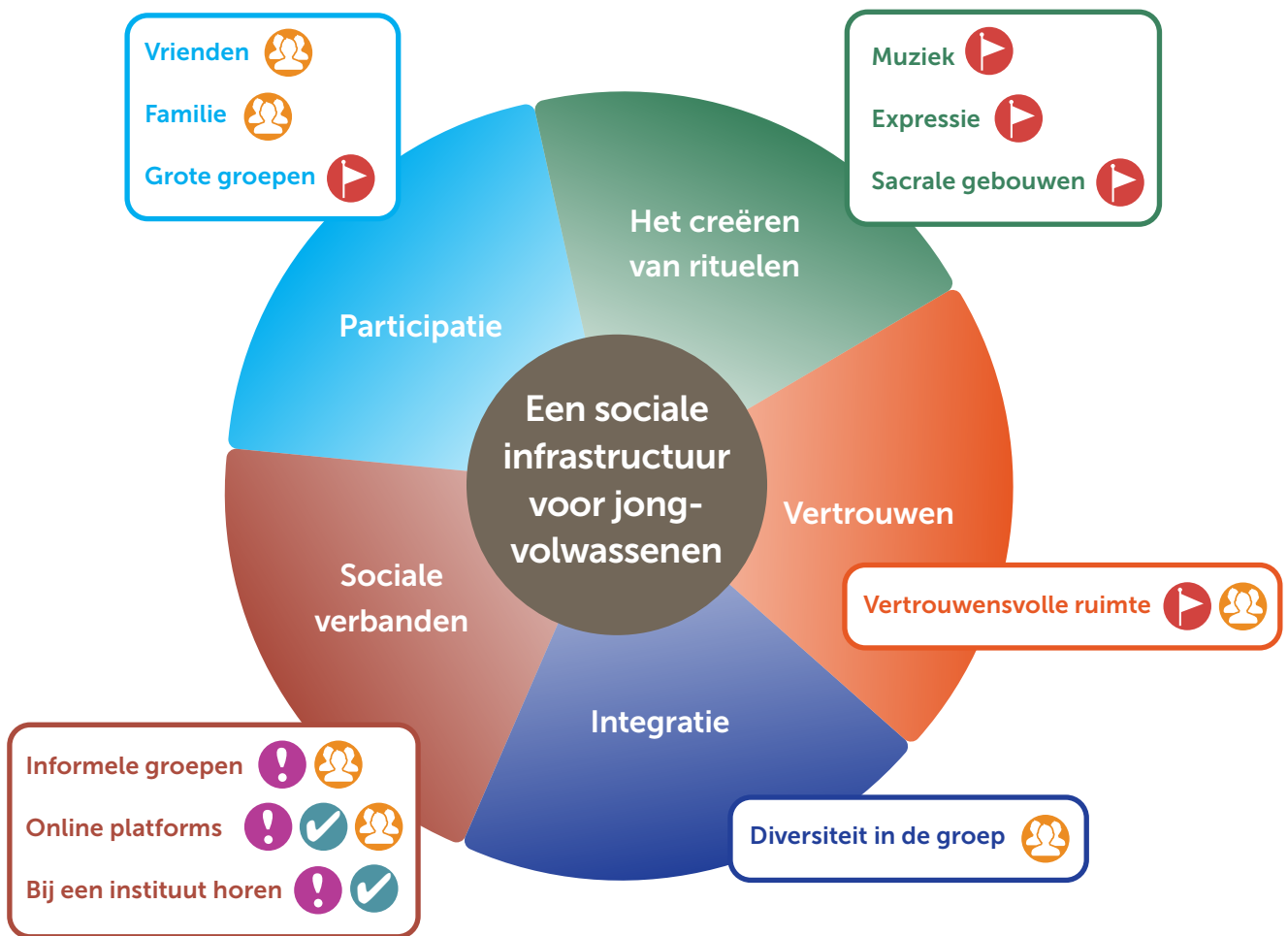
- Diversiteit in leeftijd, in (religieuze) achtergrond, in levenservaring: **integratie** van verschillende soorten mensen en meningen zorgt voor een 'zinnvolle' sociale groep. Je voelt dat je welkom bent, wie je ook bent - en je leert van elkaars overeenkomsten en verschillen.

*Dit raakt aan het zingevingskenmerk **horen bij een groep**.*

## Het raamwerk compleet

Je hebt alle vijf onderdelen van de sociale infrastructuur nodig om een zinnvolle bedding te creëren. Maar het geheel is meer dan de som van de delen. De vijf versterken elkaar onderling en zorgen sámen voor een organisch, levend verband waarin jongvolwassenen zin kunnen ontdekken en ervaren.





**Verbinding met de kenmerken van zingeving**

- = Doel in het leven
- = Betekenisvol leven

- = Grip op het leven
- = Horen bij een groep

## 7. Vijf conclusies

**We pakken het voorgaande nog even bij elkaar. Wat zijn de belangrijkste conclusies die we kunnen trekken op basis van het onderzoek?**

### 1. Zingeving kan niet zonder een sociale bedding

We hebben gezien dat zin en de sociale omgeving bij elkaar horen. Ze versterken - of verzwakken - elkaar. Wil je jongvolwassenen ondersteunen in hun zoektocht naar zin, dan begint dat bij een passende sociale infrastructuur. Vooral informele groepen en de familie- en vriendenkring zijn plekken waar jongvolwassenen zingeving ervaren. Dat is dus een goed startpunt.

### 2. De sociale bedding moet ruimte bieden

Jongvolwassenen zoeken een plek waar ze zichzelf kunnen zijn, waar ruimte is voor diversiteit, voor kwetsbaarheid, waar geen oordeel klinkt. Juist in het omzien naar elkaar, het helpen van elkaar en het samen zoeken, ervaren ze betekenis. Het helpt als die sociale omgeving vloeiend aansluit op bestaande verbanden, zoals werk, familie en vrienden - waarvan we al zagen hoe belangrijk die zijn.

### 3. Online en offline lopen organisch in elkaar over

Het sociale leven van veel jongvolwassenen speelt zich (groten)deels online af. Daar vinden

ze inspiratie, gaan ze met elkaar in gesprek en delen ze ervaringen. In een passende sociale infrastructuur sluiten de online en offline wereld dan ook naadloos op elkaar aan.

### 4. Rituelen doen ertoe ...

Jongvolwassenen zijn zeker niet wars van rituelen. Ze ervaren dat ze door muziek, expressie en 'heilige' gebouwen opgenomen worden in een groter geheel. Rituelen - zoals we die kennen in de geloofstraditie - geven betekenis aan hun leven. Tenminste: als die rituelen op een open en nieuwe manier worden vormgegeven.

### 5. ... en ook het instituut blijft belangrijk

De kerk als idee heeft niet afgedaan voor jongvolwassenen. Ze ervaren het 'onderdeel zijn van een instituut' juist als iets dat houvast, orde en inhoud geeft. Ze zoeken een plek waar je altijd terug kunt komen. Maar belangrijk is wel dat zo'n plek door mensen - ook jongvolwassenen - samen wordt vormgegeven. Binnen de huidige kerk vinden ze vaak te weinig herkenning en komen ze niet echt 'thuis'.



## 8. Wat kan mijn kerk hiermee?

Hoe vertaal je de kennis van dit onderzoek nu naar de praktijk? Dat is een zoektocht die we samen - lokale gemeenten, nieuwe kerkplekken en de dienstenorganisatie - gaan maken. Ik ga daarover graag het gesprek aan. Hier geef ik alvast een voorzet.

Als we kijken naar de kerk van nu, zien we dat onze structuren vaak té beperkend zijn om jongvolwassenen de ruimte te geven. We zien ook dat de kerk te veel naar binnen is gericht: ze sluit niet voldoende aan op de noden, de vragen en de behoeften vanuit de maatschappij.

Tegelijk is duidelijk dat het anders kan. Mooie voorbeelden laten dat zien. Pioniersplekken gaan met jongere generaties op zoek. Pubers komen met hun niet-christelijke vrienden naar de kerk om mee te doen aan een spel zoals Sirkelstag. En bij nationale acties zoals #Nietalleen stapt de kerk naar buiten om er voor de samenleving te zijn.

**Echte verandering bereiken we als we op alle niveaus van kerk-zijn voor jongvolwassenen aan de slag gaan: als 'instituut' Protestantse Kerk in Nederland en als lokale gemeenten, binnen én buiten de muren van de kerk.**

### De kerk als geheel

- De Protestantse Kerk kan zich meer laten horen in het **maatschappelijk debat**: bijvoorbeeld door zich uit te spreken tegen onrecht, door mee te praten in het klimaatdebat, door het op te nemen voor vluchtelingen of mensen in armoede. Lokale gemeenten kunnen dat gesprek oppakken en (jonge) mensen in informele groepen laten meepraten.
- Door het ontwikkelen van **nieuwe muziek en rituelen** - samen met jongvolwassenen - kan de kerk vormen creëren die aansluiten op jongere generaties. Die rituelen kunnen een plek krijgen binnen sacrale gebouwen, maar ook online en op social media.

### De lokale gemeente

- Als lokale gemeente kun je aansluiten op jongvolwassenen met **nieuwe vormen van kerk-zijn** - andere rituelen, online vormen, spellen enzovoort. Samen met hen kun je zoeken naar

plekken en vormen die zij als zinvol ervaren. De dienstenorganisatie denkt graag met je mee.

- Via **opleiding en andere vormen van inspiratie** kunnen leidinggevenden in je kerk - predikanten of andere kaderleden - ontdekken hoe de verbinding tussen zingeving en sociale infrastructuur kan leiden tot een nieuwe bedding voor jongvolwassenen. De Academie van de dienstenorganisatie heeft een breed aanbod aan trainingen.
- Het onderzoek laat het belang zien van **informele groepen** waarin mensen zich gekend weten - juist ook kwetsbare mensen. Als lokale kerk kun je hiermee starten door concrete activiteiten te organiseren, zoals een inloop of een klusdag. Bijvoorbeeld voor mensen in je buurt die eenzaam zijn, in armoede leven of schulden hebben.

### Nieuwe kerkplekken

- Nieuwe initiatieven zoals de **pioniersplekken** en **kliederkerk** vormen een bedding voor mensen die zoeken naar zingeving, maar niet zoveel (meer) ophebben met de kerk. In een kliederkerk bijvoorbeeld kun je met familie of vrienden terecht om op een open, creatieve manier over geloof na te denken.
- Via een landelijk **online platform** kan de Protestantse Kerk een plek bieden voor inspiratie en expressie, met passende rituelen, waar ruimte is voor interactie tussen jongvolwassenen.

*Heb je mooie ideeën, of brengt dit onderzoek je op nieuwe ideeën? Deel ze met ons via [protestantsekerk.nl/contact](http://protestantsekerk.nl/contact).*

### Download het onderzoek

Wil je je verder verdiepen in dit thema? Je kunt het complete onderzoek downloaden op [www.protestantsekerk.nl/geloofsgesprek](http://www.protestantsekerk.nl/geloofsgesprek).

**Dienstenorganisatie Protestantse Kerk**

Joseph Haydnlaan 2a

Postbus 8504

3503 RM Utrecht

Telefoon: (030) 880 18 80

E-mail: [info@protestantsekerk.nl](mailto:info@protestantsekerk.nl)



**Fotoverantwoording**

Foto cover en pag. 4: Sandra Haverman

Foto pag. 5 en 6: Dick Vos

| Vindplaats van  
geloof, hoop en liefde